

Eserin İngilizcesi:
The Ideal Communist City
(George Braziller, New York)

Çevirenin Notu:

Bu kitaptaki teknik terimlerin Türkçe karşılıklarını belirterek sunduğu değerli yardımları için İTÜ Mimarlık Fakültesi Şehir ve Bölge Planlama Bölümü'nden Prof. Dr. Ferhan Gezici'ye ve Rus adlarının Türkçe yazılışlarındaki uzmanlığını benimle paylaşan emekli Prof. Dr. Nuri Yıldırım'a en içten teşekkürlerimi sunarım.



İDEAL KOMÜNİST KENT

A. Gutnov, A. Babunov, G. Dyumenton,
İ. Lejava, S. Sadovski, Z. Kharitonova

İngilizceden Çeviren
Ümit Şenesen

Yordam Kitap: 479 • **İdeal Komünist Kent** • A. Gutnov, A. Babunov, G. Dyumenton,
İ. Lejava, S. Sadovski, Z. Kharitonova • ISBN 978-605-172-776-9
Çeviri: Ümit Şenesen • Redaksiyon: Banu Yılmaz • Düzeltme: Didem Gerçek
Kapak ve İç Tasarım: Savaş Çekiç • Sayfa Düzeni: Gönül Göner
Birinci Basım: Mayıs 2026
© Yordam Kitap, 2025

Yordam Kitap Basın ve Yayın Tic. Ltd. Şti. (Sertifika No: 44790)
Kuloğlu Mah. Altıpatlar Sokak Çubukçu Çıkmazı No.1/1A Beyoğlu-İstanbul
Tel: +90 212 528 19 10 • W: www.yordamkitap.com • E: info@yordamkitap.com
www.facebook.com/YordamKitap • www.twitter.com/YordamKitap
www.instagram.com/yordamkitap • www.bsky.app/profile/yordamkitap.bsky.social

Baskı: **Pasifik Ofset** (Sertifika No: 44451)
Cihangir Mah. Güvercin Cad. No: 3/1
Baha İş Merkezi A Blok Kat: 2
34310 Haramidere / İstanbul
Tel: 0212 412 17 77



İDEAL
KOMÜNİST KENT

İÇİNDEKİLER

Önsöz / <i>Giancarlo de Carlo</i>	8
BUGÜN VE YARIN	11
Kent Bir Çelişkiler Yumağıdır	13
Toplumsal İlişkiler	16
TOPLUMSAL İLİŞKİLER VE KENTSEL ÇEVRE	19
Toplumsal İlişki	21
Sovyet Dünyasında Toplumsal İlişkiler	21
Toplumsal İlişkilerin Çözümleyici Modelini Kullanmak	24
ÜRETİM VE KENTSEL ÇEVRE	37
Bilimsel ve Teknolojik Devrim	39
Üretimin Karmaşıklığı	40
İktisadi Faaliyetin Üç Kademesi	43
Bilimin Ortaklaştırılması	44
Gelişmenin Dinamiği	46
Mekânsal Dağılım Önerileri	52
Mekânsal İlinti	54
Toplumsal İlişkilerle İlgili Sorular	56
GÜNLÜK YAŞAMIN DÜZENLENMESİ	59
Kamusal Eğitim	61
Çocukluk Çağı ve Eğitim	63
Modern Okul Ne Yapmaya Çalışıyor	66
Yerleşim Yapısı Tipleri	70
Yerleşim Alanlarının Planlanması	79

BOŞ ZAMAN	89
Boş Zamanın Bir İşlevi Olarak Özgürce Seçilmiş İlişkiler	91
Kültürel ve Bilimsel Projeler Kulübü	94
Birleşmiş Ortam	97
Sosyal ve Kültürel Merkez	99
Yeni Yerleşim Birimi'nin (YYB) Planı	101
KENTSEL ÇEVRENİN YAPISI	105
Çekirdeklerin Oluşumuna Göre Kentsel Büyüme Sistemi	107
Plandan Gerçekliğe	117
Mekân Planlaması	119
Yerleşim Bölgesi	121
Temel Yerleşim Birimi	123
Ortaöğretim Okul Yerleşkesi	126
Önerilen Tüketici Hizmetleri Merkezi	128
Bütün Topluluk için Sosyal ve Kültür Merkezi Önerisi	128
YENİ YERLEŞİM BİRİMİ'NİN (YYB) FİZİKSEL BİRLİĞİ	133
Değişimin Mantığı	135
Mimari Tipolojiler	137
Geometri ve Tasarım	142
Standartlaştırma ve Çok Formlu İnşaat	145
Kat Planında Çeşitlilik	148
Profil Görünümünde Çeşitlilik	149
Cephede Çeşitlilik	149
Herkese ve Her Bireye Ait Bir Dünya	152
Yeni Toplumda Mekân	156
Yeni Mimarinin Görevleri	158
İzlenecek Yol	166

ÖNSÖZ



Giancarlo de Carlo

Bu kitap, 1950'lerin sonlarında Moskova Üniversitesi, Mimarlık Fakültesi'nde görevli öğretim üyelerince yazılmaya başlandı. 1968'deki İtalyanca baskı için kitabın içeriği, yazarlarla birlikte özellikle fiziksel çevre düzenlenmesiyle ilgili alanlarda Sovyet Rusya'daki gelişmeleri yansıtan genç şehir plancıları, mimarlar ve sosyologlardan oluşan bir grup tarafından gözden geçirildi. Yaptıkları çalışma, genel varsayımlar, araştırma yöntemleri ve model seçimleri bakımından hayli özgündür. Yazarlar, kırsal kesimin alışkanlıklarının ve görünümünün kentte yeniden kurulması gerektiği önerisine sırt çevirmiştir. On dokuzuncu yüzyıl burjuva natüralizminin benimsediği bu öneri, komünizmin ideolojik temelleriyle çelişiyordu. Bu kitapta dile gelen öneriyse tam tersine, dünya çapında kentleşmedir. Yazarların tasarım kavramı olan Yeni Yerleşim Birimi (YYB), ikisini de aynı derecede yoğun ve yaygın bir iletişim ağı şeklinde ele alarak, kırsal kesim ile şehri birleştirmiştir.

Bu özgün öneriyi uygulama yöntemi de önerinin kendisi kadar yenidir. Akademik peşin hükümleri artık bir yana bırakan yazarlar, mimari ve kente ilişkin önerilerini, var olan Sovyet toplumundaki yaşamın çözümlenmesine ve ondaki değişim yönelimlerine dayandırmıştır. Varsayım olarak sunulan modeller ve biçimsel çözümler sadece ana çizgileriyle belirtilmekle bir-

likte, 1920'lerdeki Sovyet mimarisi ve kentleşmesinin zengin mirası üzerine kurulmuştur. Sürekli olarak geçmişe yönelen ve sözde yaratıcı olan Batılı mimari “yeniden canlandırmalar”ın aksine, Sovyet mirası, geleceğe yönelik planlamanın bir örneği olarak kullanılmak üzere, “devrimci gelenek” düşüncesini önermektedir.

Milano, İtalya, Mayıs 1970





BUGÜN VE YARIN



Bugün, kent asıl amacı yerine getiremiyor,
yani organik bir topluluk olamıyor.
Yeni yaklaşımlar arayan mimarlık,
geleceğin şehrini yaratmaya uğraşılıyor.
Yeni kent yaşamının toplumsal ve iktisadi işlevlerini
yerine getiren bir yapı bulmak zorundayız.
Kentsel çevrelerin yeni işlevsel yapısının mimariyi
nasıl dönüştüreceğini anlamak zorundayız.



Kent Bir Çelişkiler Yumağıdır

Mimarın yaratıcı güçleri yüzünü geleceğe döner.

Bugün ülkemizde inşa edilen her şey, komünist toplumun maddi altyapısına dâhil ediliyor. Planlamanın işlevi, geleceğin acil ihtiyaçlarını hesaplamaktır. Ancak, bir konut projesi yapmak ya da bir kent kurmak için sağlam bir temel sağlıyor gibi görünen vizyon, sonunda yetersiz ya da bazı bakımlardan konu dışı kalabilir. Yıllar sonra ortaya çıkacak gelişmeyi bugünden doğru kestirebilmek olanaksızdır. Zaman, bugünkü çözümlerin sınırlılığını kaçınılmaz olarak gösterecektir.

Bununla birlikte, kentsel çevrenin yapısında meydana gelecek temel değişiklikler yine de öngörülebilir. Planlama böyle değişiklikleri hesaba katmak zorundadır ve gelecek, bugünün hayalî menfaatine kurban edilmemelidir.

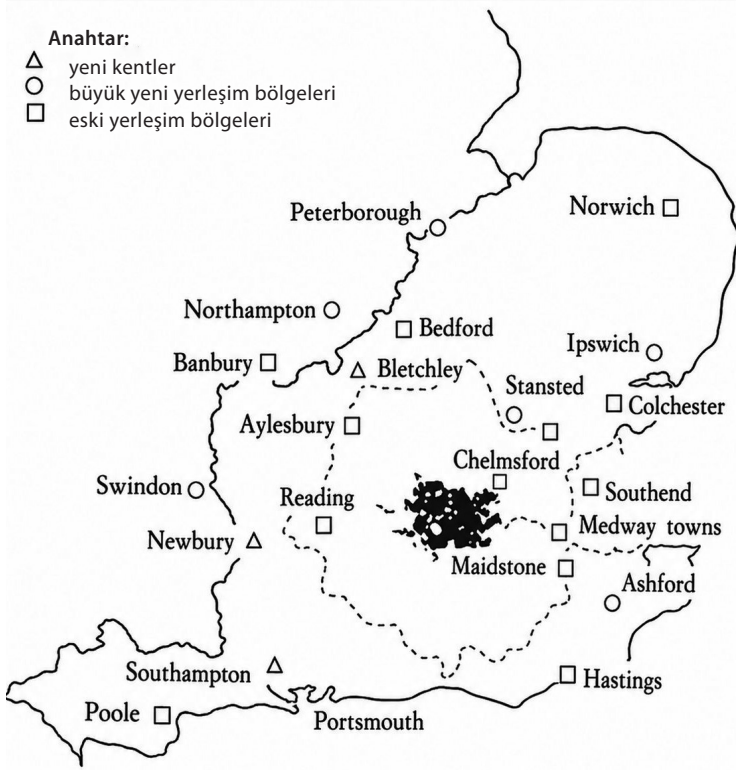
Geçmiş hataların incelenmesi, sorunumuzun doğru tanımlanmasında bize yardım edebilir, ama en iyi eleştiri bile sorunu ortadan kaldıramaz. Sorun, olumlu anlamda çözümlenmelidir.

Artan olanaklarının da bilincinde olarak mimaride yeni yaklaşımlar ararken her şeyden önce şehre bakıyoruz.

Kent, bizim maddi ve manevi kültürümüzün en yüksek başarılarının vücut bulmuş hâlidir. Kapsayıcı bir düzenleme olarak, konutla fabrikayı, geçmişle geleceği, bireyle toplumu birbirine bağlar.

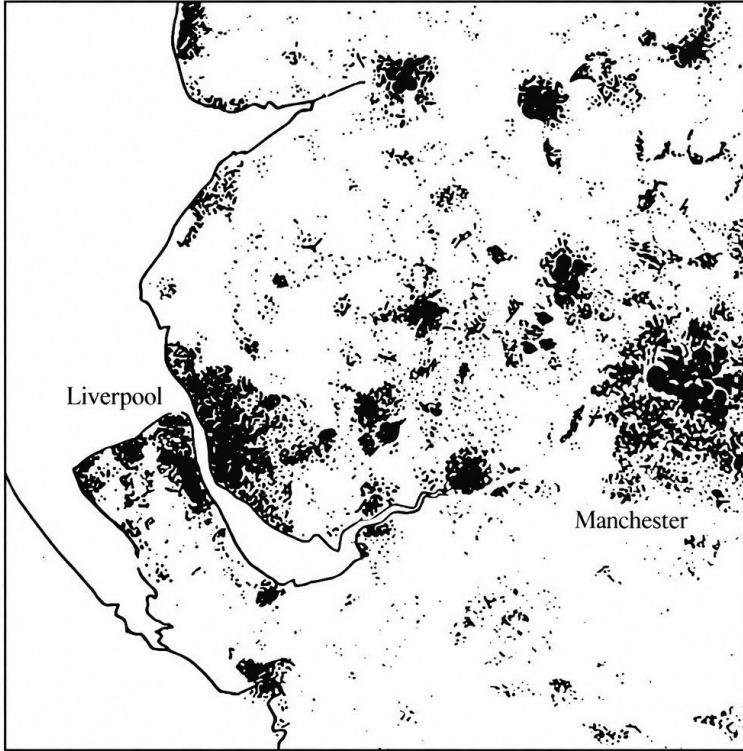
Fakat günümüzün şehri, kısmen iktisadi ve toplumsal parçalarının karmaşıklığı nedeniyle, kısmen de daha önceki gelişimi rastlantısal tarihî süreçlerle ortaya çıktığı için, bir çelişkiler yumağıdır. Sovyetler Birliği'nde, kapitalist ülkelerin aksine, kentin inşası, ulusal ekonominin bütünsel planının parçası olarak ele alınır. Buna rağmen, kent planlamamız, şehrin büyümesinin rastlantısal niteliğini henüz tamamen aşmamıştır.

Sanayi Gelişiminin Yoğun Olduğu Yerler



Yoğun sınai gelişim, sıklıkla çevrenin işlevsel yapısında geri çevrilemez değişimlere neden olur; sanayi ve yerleşim alanlarının iç içe girmesi ve iyi tanımlanmış bir trafik sistemi olmaması bu değişimlerden birkaçıdır. Eski şehir planları, sürekli artan nüfusu içine alıp kaynaştırmak için yetersizdir.

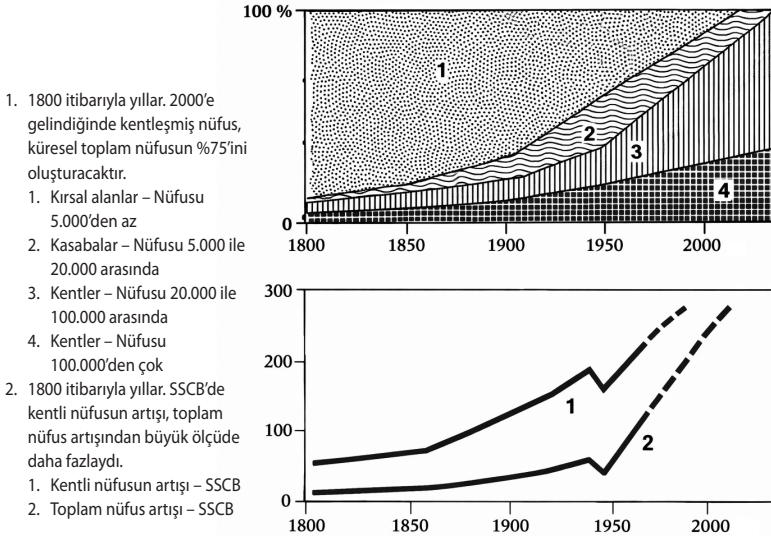
Bugüne kadarki şehir planlaması, kesintisiz büyümeyi kentlerin gelişimindeki sürekli bir etken olarak yeterince dikkate almamıştır. Tek başına bu ihmal bile, inşaat ve planlama alanındaki şimdiki kuramsal düşüncenin, komünist bir inşaat programına yön vermede yetersiz kaldığının kanıtıdır.



Devasa kent merkezlerinin ve her türden insan yığınlarının ortaya çıkışı tesadüfi bir durum değildir. Sosyalist üretimin gelişmesi, yeni ve artan sayıda çok büyük bölgesel sanayi komplekslerinin yaratılmasını gerektirir ve gerektirmeye devam edecektir; bu da seçilmiş coğrafi noktalarda kalabalık nüfusun yeniden gruplanmasını zorunlu kılar.

Uyumlu bir yapı arayışımızda, tanımladığımız yapının, yeni kentsel dünyanın toplumsal ve iktisadi işleyişine organik olarak karşılık geldiğinden emin olmak mecburiyetindeyiz. Bu işlevsel yapı bir çıkış noktası oluşturmalı, daha doğrusu, bir toplumsal süreci zaman ve mekân içinde düzenleyen mimarlar ve şehir plancıları için bir toplumsal program olmalıdır. Duruma özgü ni-

telikler ve bireysel olarak mimarın yaratıcılığı ne olursa olsun, bu yapı bir model olarak herhangi bir kentsel çevrenin ya da şehrin temel ihtiyaçlarını karşılamak zorundadır. Bugün, araç trafiği ve tüketici hizmetleri dikkate alındığında, planlanan mikro-bölge, konut olarak kullanılan kent bloklarının en üst düzeyde modernleşmesini temsil etmekle birlikte, günümüz yerleşim alanlarının temel yapısal birimi olarak, ilgili bütün karmaşık toplumsal, iktisadi ve teknik ihtiyaçları karşılamamaktadır. Sonuç ise kötü sağlık ve hıfzıssıhha koşulları, trafik sıkışıklıkları, büyük zaman kaybı ve bireylerin son derece sınırlı alanlarda yalıtılmasıdır.

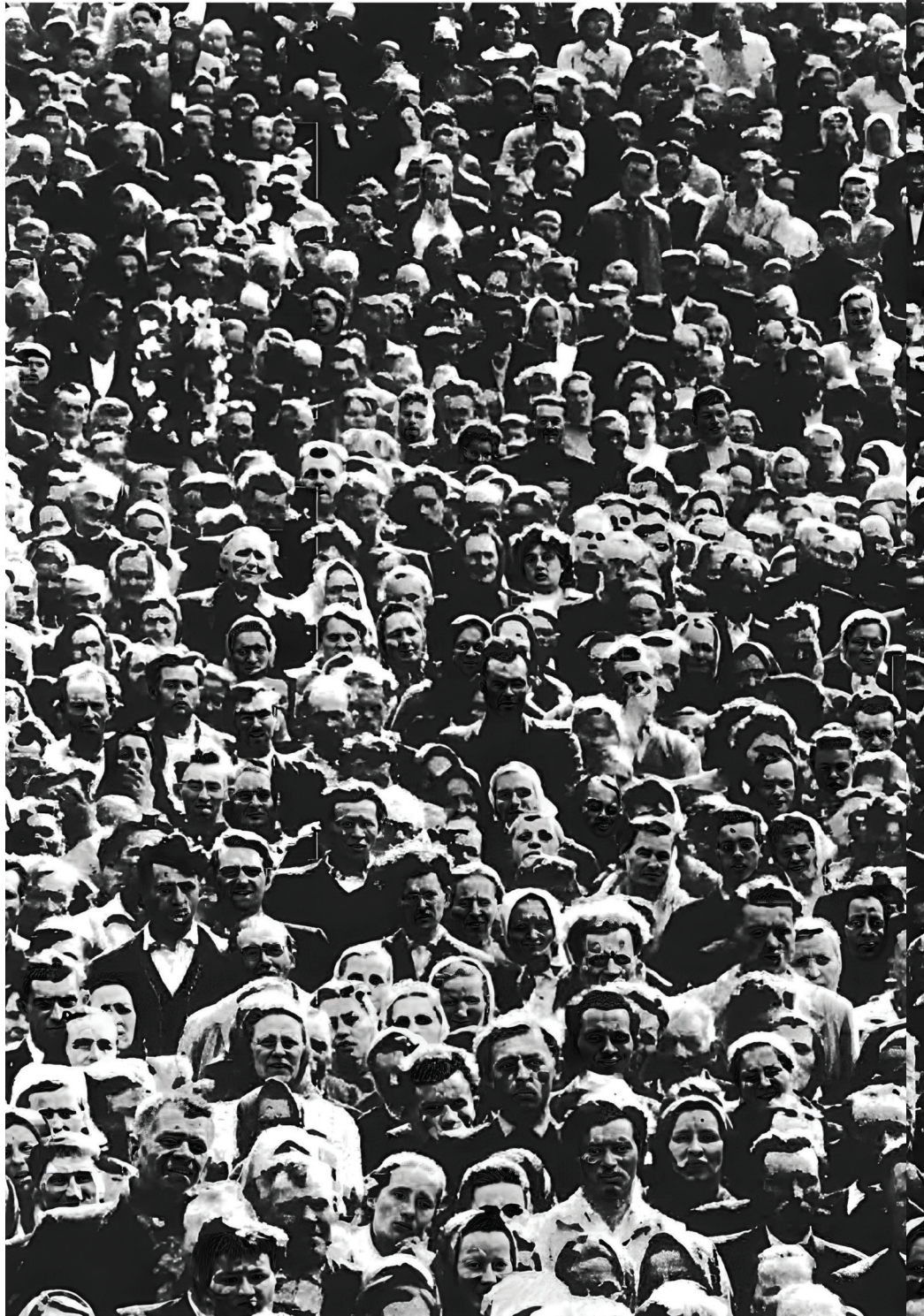


Toplumsal İlişkiler

Kentsel çevrenin doğayla ilişkisi ne olmalıdır? Üretimle ilişkisi ne olmalıdır? Hangi ifade araçları bunların tasarlanmasına uygundur, vb.?

Bunlar, belirli mimari önerileri değerlendirmek için kriterler belirlemeye çalışan herkesin karşısına çıkan sorulardır. Özel inşaat tiplerinin, şehrin öğelerindeki değişimlerin ve inşaat faaliyetinin çeşitli kısımlarının yeniden düzenlenmesini belirleyen evrimsel yönleri anlamamız gerekir. Aksi hâlde sonuçları çözümlenemez ya da yaratıcı çaba gösterilen tüm alanlarda yönümüzü bulamayız.

Bu soruşturmanın kapsamı artık tanımlanabilir: Üzerinde mutabakat sağlanan ve halkımızın bütün faaliyetlerine yol gösteren komünist yaşam modelinin bilimsel bir projeksiyonunu oluşturduktan ve nüfusun yer değiştirmesi ve kentleşme alanlarındaki güncel eğilimleri inceledikten sonra, komünist bir kentsel çevrenin işlevsel yapısını ana hatlarıyla çizmeye ve bu yeni işlevsel yapının mimaride üç boyutlu kompozisyon yöntemlerini ve ifade olanaklarını nasıl belirlediğini göstermeye çalışacağız.





**TOPLUMSAL İLİŐKİLER
VE KENTSEL ÇEVRE**



Şehrin sorununu bilimsel olarak çözmek için, toplumdaki yaşamı, yani toplumsal deneyimin tamamını zaman ve mekân içinde biçimlendiren ilişkilerin ve daha geniş birlikteliklerin toplamını inceleyerek işe koyulmamız gerekir.

Sosyolojik modellerin mantıksal çözümlemesine göre, iktisadi sistem, tüm toplumsal ilişki düzeyleri üzerindeki etkisi aracılığıyla belirli bir toplumun kentsel yapısını belirler.

Bir toplumun sosyolojik ilişkiler spektrumuyla kurulan yaratıcı ilişki, o toplumun baskın niteliğidir ve sınıfsız komünist grup yapısını belirler.



Toplumsal İlişki

Komünist şehrin işlevsel yapısını çözümlemek için ölçütlerimiz neler olmalı?

Her şeyden önce, toplumsal (iktisadi, estetik, yaratıcı, vb.) sürecin tamamını ifade edebilecek ve ölçüm için nesnel bir standart işlevi görebilecek türden tek bir temel ilişkiye ulaşmak zorundayız. Bu ilişkinin farklı toplumsal bağlamlardaki değişik biçimlerini incelemeliyiz. O zaman toplumsal organizmanın, belirli herhangi bir kentsel yerleşimin tarihsel çözümlemesine doğru bir şekilde uygulanabilecek özellikte genel bir işlevsel modelini kurabiliriz. Buna uygun olarak, farklı toplumsal sistemlerin zamana ve mekâna göre yapılan aynı düzenlemeye etkisini görebilir ve gelecekteki eğilimleri öngörebiliriz.

Komünist şehrin sorunlarını çözmeye çalışırken sadece temenni etmenin ötesine geçeceksek tüm bu ön çalışmanın yapılması gerekir. Komünist şehrin başlıca faaliyetlerini ve temel toplumsal birimlerini gereken özeni göstererek dikkate alırken, komünist topluma özgü amaçları da tanımlayıp açıklığa kavuşturmak zorundayız. Tek bir konut planı düşünebilmek için, öncelikle, yaratılacak başlıca yapı tipleri ve orada barınacak toplumsal grupların işlevleri ve ilişkileri konusunda nesnel verilere ihtiyacımız var. Toplam nüfusun dağılımı ve sıralanışı, sadece, gerekli yapı tipleri ve aralarındaki ilişkilere (her tipin miktarı, komünist toplumda barınması sağlanacak grupların büyüklükleri, yerleşim alanlarının büyüklüğüne ilişkin sınırlar, bu tür alanlar arasındaki mesafeler, kentleşme sürecinin dinamikleri ve kesintiye uğraması) dair bilgi birikimiyle birlikte olgulara dayanarak incelenebilir.

Sovyet Dünyasında Toplumsal İlişkiler

Toplumsal ilişkilerin zamana ve mekâna göre düzenleme içinde kendilerini nasıl gösterdiklerini anlamak için materyalist bir yaklaşıma ve net temel öncüllere ihtiyacımız vardır.

Marx ve Engels, materyalist toplum kavramını yaratırken görüşlerini bilimsel bir temele dayandırdılar: “Temel öncüllerimiz, gelişigüzel varsayımlar ya da dogmalar değil, sadece hayal kurarak soyutlama yapılabilecek somut olgulardır... Bu öncüller deneysel olarak oluşturulabilir.”¹

Söz konusu öncüller, her biri belirli bir biyolojik oluşuma sahip insanlarla ilgilidir. Onların gıda, giyecek, barınak, vb. ihtiyaçlarını, içine doğdukları (doğal ve toplumsal) ortamları ve son olarak şu iki farklı biçimi alan yaşam faaliyetlerini içerir: doğal (doğma, büyüme ve üreme) ve toplumsal (birçok insanın hayatta kalabilmek için ortak eylem sistemi içindeki iş birliği).

“İnsanlar bu yolla birbirleriyle maddi ilişkilere girer; insanlığın kendisi kadar eski olan bu ilişkiler, insanların hem ihtiyaçları hem de üretim araçları tarafından koşullandırılır. ‘Tarih’ dediğimiz şeyi, durmadan yeni biçimlere bürünen bu ilişkiler oluşturur.”²

İnsanların paylaştığı bu maddi ve toplumsal bağlar ile insanların doğayla ve kendi yaşamsal süreçleriyle karşı karşıya gelmesinden farklı olan insan ilişkileri arasındaki çok yönlü karşılıklı bağımlılık, Marx ve Engels için toplumsal ilişkilerdir. Bütün bunlar, dile ve düşünceye dayanan ilişkileri de içeren tek bir sürecin özellikleri olarak ve daha geniş anlamda da bütün insan deneyiminin çeşitli yanları olarak görülür (çünkü toplumsal sürecin kendisi de insan bedeninin yapısı ve çevresi tarafından koşullanmıştır).

Marksist toplumsal ilişki anlayışı, bazı bilimlerin (sibernetik, bilgi kuramı, insan mühendisliği ve teknoloji estetiği) yakın zamanlardaki başarılarıyla birlikte, sadece demografinin ve (istatistiğin de yardımıyla) nüfus hareketlerinin resmini görmemizi değil, toplumsal süreçleri biçimlendirmemizi ve denetlememizi de sağlar.

1 Karl Marx ve Friedrich Engels, *Socinenija*, c. III, s. 18.

2 Agy. s. 28-29.



Bu bilimlerin başarıları, toplumsal ilişkilerin bilgi alışverişi sürecinde gerçekleşen olaylar olarak incelenmesini mümkün kılar. Normal koşullarda toplumsal süreci devam ettiren iç ve dış etmenlerin karşılıklı etkileşiminin hesaplanması mümkün hâle gelir. Toplumsal ilişkilere zaman ve mekânda var olan, kişiler arasında gerçekleşen maddi etkileşim kümeleri olarak bakabilir ve istenen her toplumsal sürece nesnel ve nicel ölçümler uygulayabiliriz.

Bu yaklaşımın etkinliği ilk olarak, zaman ve hareket çalışmalarının uçak pilotlarına, otomobil sürücülerine ve kontrol odalarındaki insanların rutin işlerine uygulanmasıyla kanıtlandı. Gösterge panelleri, aletler ve direksiyon aygıtları, insanın fizyolojik ve psikolojik kapasitesine ve çalışma sırasındaki beden duruşuna tam uyacak biçimde geliştirildi. Bir mekânın boyutları, biçimi, rengi, ışığı, sıcaklık derecesi gibi nicel ve nitel özelliklerinin yanı sıra, zamanın ve değişimin de üretimde muazzam bir rol oynadığı ve birey olarak işçinin önem taşıyan moralini büyük ölçüde etkilediği fikri, beşeri faaliyetin her kesiminde etkisini artırıyor.

Makineleri, tüketim nesnelere ve yaşam alanlarını planlama yöntemlerinden vazgeçmeyi öğrendik, çünkü bunlar insan vücudunun fizyolojik ve psikolojik özelliklerini ve kültürel ihtiyaçlarını dikkate almak konusunda başarısız oldu. İnsan mühendisliği artık yaşamın her alanına yayılmış durumda.

Artık, iç tasarımda, mobilyalardan çok, yerine getirilecek işlevlere tam uyan bir ortam yaratmayı düşünüyoruz. Aynı temel yaklaşım dış mimaride de kabul görmeye başlıyor. Ancak çoğu durumda, toplumsal gerçeklerin nesnel ölçümüne dayanan bilimsel zaman ve mekân düzenlemesi, henüz planlamanın temeli olamadı.

Toplumsal gerçekliğin bilimsel olarak araştırılması bugün mümkündür ve kentsel sorunların çözümü açısından yadsınmaz bir öneme sahiptir.

Toplumsal İlişkilerin Çözümleyici Modelini Kullanmak

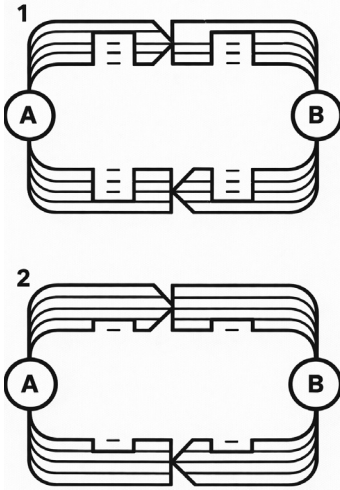
Her toplumsal işlev, belli koşullarda mümkün olan tek bir toplumsal ilişki ya da çeşitli toplumsal ilişkilerin bir bileşimi olarak çözümlenebilir. Bir toplumsal etkileşim modelinde görüldüğü gibi, koşullar belli bir işlevi tanımlayıp biçimlendirir, katılımcıların ve çevrenin nicel ve nitel özelliklerinin göstergesi olur.

Toplumsal ilişkilerin çözümlenmesine dayanan modeller kullanarak, bireysel yaşamı biçimlendiren temel aşamaları betimleyebiliriz. Zihinsel ve fiziksel olgunluk düzeyleri, belirli bir toplum içinde büyümenin çeşitli aşamalarına özgü toplumsal davranış açısından tanımlanabilir.

Bir insanın beşikten mezara kadar olan yaşamı, çalışması ve çocuk büyümesi de içinde olmak üzere bir dizi temel biyolojik olgu ile doğal ve toplumsal ilişkilerin (hepsi bir kültür bağlamı içinde ortaya çıkar ve o bağlam tarafından biçimlendirilir) bir bileşimi olarak görülebilir. Toplumun anatomisiyle uyumlu, prototipik ilişkilerden mantıksal olarak türetilmiş ve kendine özgü kültüründen bağımsız olarak her bireyin yaşam için gerekli olan tüm işlevleri içeren genel bir insan modeli oluşturabiliriz.

Aşağıdaki adımlar kişiliği biçimlendirme aşamalarını belirtmektedir:

1. Anneyle bebeğin ilişkisi: Genotipe bağlı ya da kalıtsal özelliklerin ortaya çıktığı ve toplumsal algı eşikleri için temellerin atıldığı aşama.
2. Ebeveynle ilişkiler: Farklı toplumsal ilişkilerin belirmeye başladığı ve dilin oluştuğu aşama.
3. Başka çocuklarla ilişkiler.
4. Kişiliğin ilk öz belirlenimi: Öğrenme sürecinde ilişkiler ortaya çıkar. Bilişsel normlar özümser ve toplumsal ilişkilerin birbirinden ayırt edilmesi yoluyla kişisel tutumlar oluşur.
5. İktisadi ilişkiler: Kişinin iş ortamındaki tutumlarını doğrulamaya ve kişiliğini oluşturmaya izin veren aşama.
6. Kişinin kendi başlattığı faaliyetlerle ve döneminin kültürel yaşamına katılmasıyla kişiye toplumsal değer kazandıran ilişkiler.
7. Tüketici faaliyetlerinden doğan ilişkiler.
8. Nesillerin devamını sağlayan cinsel ilişkiler.



Bu model, toplumsal işleyişi bilgi alışverişi bakımından yorumlar. Çevrenin en uygun düzenlenişi, bir ilişkinin özel niteliğini hesaba katar ve bilgi kaybını en aza indirir. Böylelikle çevre, bilgi aktarımının bir aracı olarak nesnel biçimde ölçülebilir.

1. İlişkiye müdahale edildiğinde doğan bilgi kaybı.
2. Koşullar ilişkinin lehine olduğunda bilgi kaybının azalması.

Her aşamanın, kendine özgü toplumsal ilişkiler bakımından tanımlanabildiğini kaydetmek gerekir.

Çözümleyici modelimize biraz somut içerik kazandırmak için tarihsel çözümlenmeleri kullanırsak, şu yararlı ve önemli gözlemleri yapabiliriz:

1. Bir çevreyi planlarken toplumsal ilişkilerin dinamiğine ve bu ilişkilerin belirli toplumsal örgütlenme merkezlerinde sınırlanıp toplanma eğilimine uyum sağlamamız gerekir.

2. Sanayi ve araştırma komplekslerinin kendilerini yalıtma ve geniş çevreden kopuk, görece özerk yapılar olma eğilimini destekleyebiliriz.

3. Farklı toplumsal sistemlerin kentsel yaşama, yani toplumun kentsel çevrelerde zamana ve mekâna göre örgütlenmesine etkisini keşfetmemiz gerekir.

Sözgelimi sınıfsız ilkel toplumda, yapısı her zaman toplumdaki akrabalığa dayalı ilişkilerin üstünlüğünü yansıtan bir kabile köyü görürüz (klan için evler, başka klan ve kardeşlikleri belirten sınırlar). Tek bir yerleşim birimi vardır: Kabileye ait konut.

Antik kölelik döneminde, siyasi ilişkilerin oynadığı üstün rol, özellikle kentte, kent merkezlerindeki yapısal bakımdan hayli gelişmiş kamu binalarının (çarşı, meydan, saray, tapınak) fiziksel açıdan üstün olmasına neden oluyordu. Yerleşimin üç ana birimi vardır: Kent ya da polis, bir üretim birimi olarak malikâne ve köy.

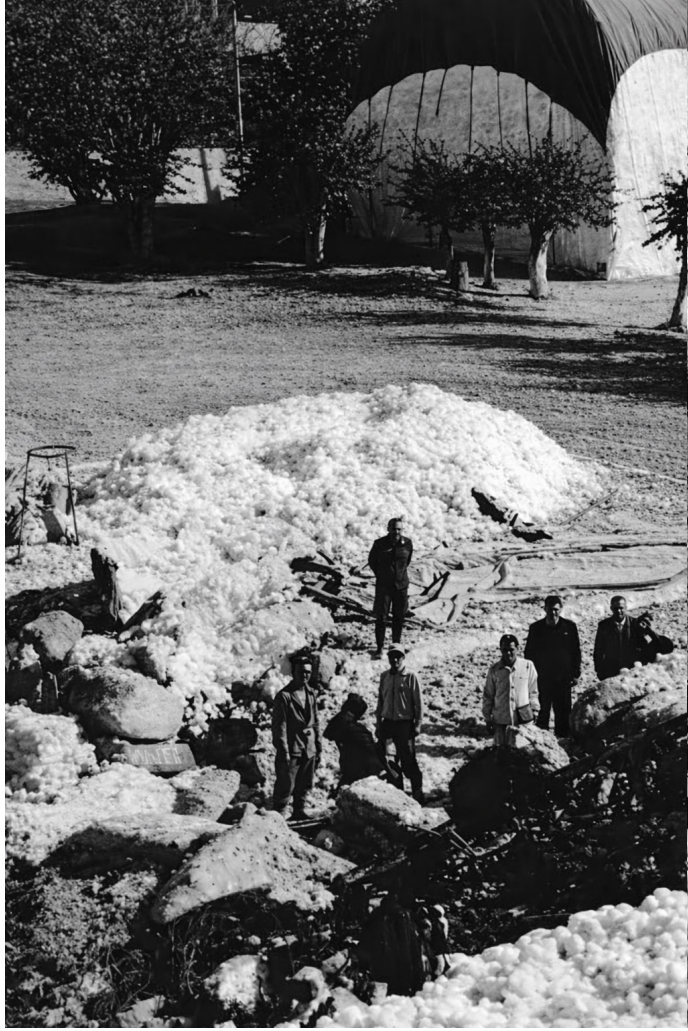
Feodalizmle birlikte, her toplumsal sınıfı yöneten kapalı ilişkiler çemberinin her sınıfı ötekilerden ayırma eğilimini görürüz; feodal ağalar kalede ya da sarayda, köylü serfler köyde ve tacirler ile zanaatkârlar kasabada yaşardı. Yine sadece üç temel yerleşim birimi vardı.

Serbest rekabet çağındaki kapitalizmle birlikte, iktisadi ilişkilerin baskınlığı (yani doğrudan şahsi kâr elde etme peşinde koşulması ve pazarlamanın yoğun biçimde gelişmesi), sanayi şehrinin kendiliğinden ve habis bir şekilde büyümesinin ana nedeni oldu. Köyün ve sanayileşmemiş şehrin aleyhine olan bu gelişim, köylerin fabrika ve tarım topluluklarına ayrılmasına yol açtı. Bu aşamanın temel yerleşim birimleri, genişleyen büyük şehir, küçük ve gelişmeyen kasaba, banliyö, köy ve çiftlikti.

Tekelci kapitalizm döneminde büyük şehir kendiliğinden dağılır ve banliyöler daha yoğun bir şekilde büyür. Bu durumda, temel bileşenler artık şunlardır: merkezî kent, belirli bir optimum büyüklüğe ulaşma eğilimi gösteren küçük uydu merkezler (eski ve yeni), işçi banliyöleri, fabrika kasabası, köy ve çiftlik, sanayi kompleksi, araştırma merkezi ve alışveriş merkezi. Çeşitli kurumlar ve hizmetler kentten uzaklaşır: oteller, sinemalar, stadyumlar, hastaneler, okullar, kamplar, vb. Bütün bu öğeler birbirine tek bir ulaşım ve iletişim ağıyla bağlıdır. Tüm bunlar hep birlikte metropoller topluluğunu oluşturur: Çağdaş kapitalizm altında büyüyen şehrin planlanmamış sonucu.

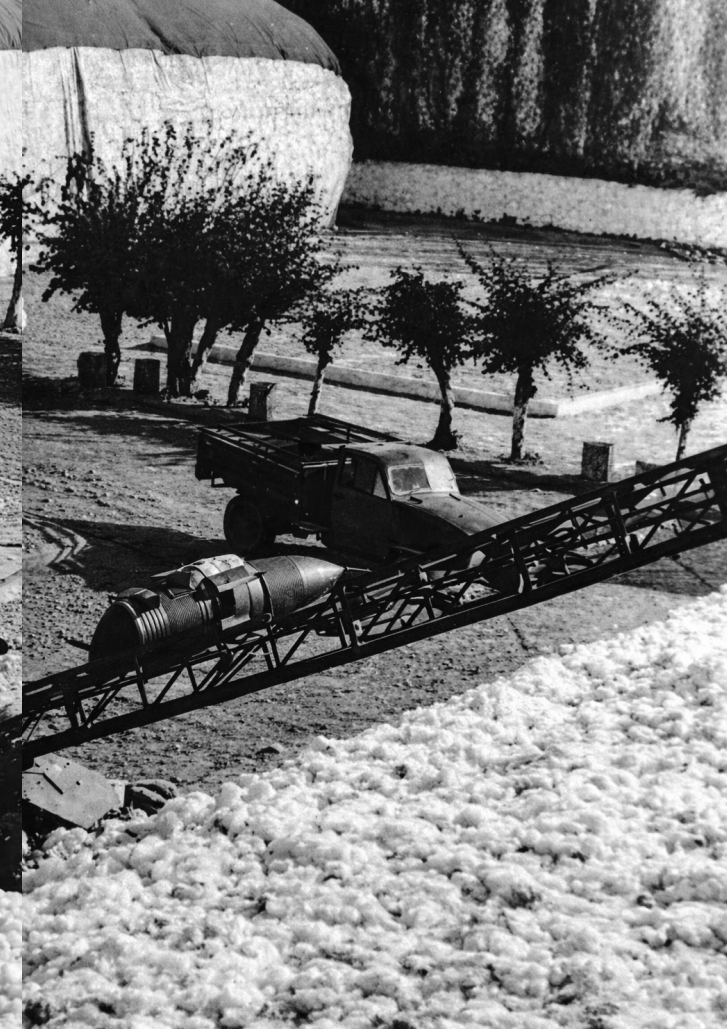
Tarihî çözümlene böylece, üretim güçlerinin tamamı ile üretim ilişkilerinden oluşan üretim tarzının, çevrenin zamana ve mekâna göre düzenlenmesini doğrudan ve mekanik yolla değil,

Sovyetler Birliği'nde
Güney Pamuk Çiftliği

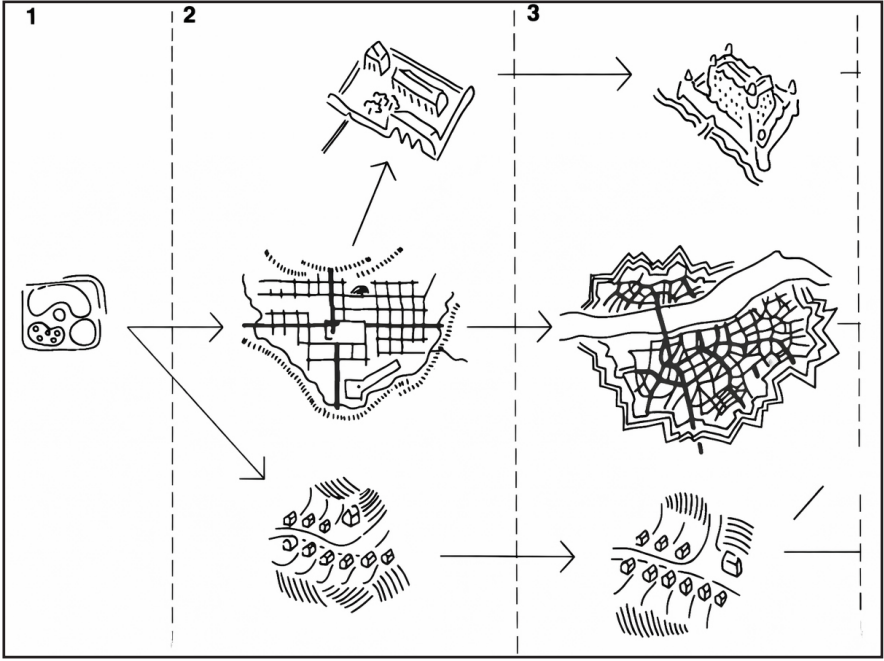


dolaylı biçimde (belirli bir toplumda baskın olan özel ilişki türleri yoluyla) belirlendiğini gösterir.

Komünizmde de beşerî ilişkilerin baskın türleri, zamana ve mekâna göre düzenlemenin niteliğini derinden etkiler.



Bugünkü durum, yeni komünist toplumsal ilişki biçimlerinin miras alınan kentsel çevrede geliştiğini gösteriyor. Şimdi inşa edilen binaların tasarımı bile nadiren yeni yapısal kriterleri yansıtıyor. Bir geçiş sürecinde bu anlaşılabilir bir durumdur,



Toplumsal örgütlenmenin büyümesindeki değişim ve süreksizlik ile demografik modeller ve kentleşme üzerinde bunlara bağlı zamansal ve mekânsal etkiler.

1. İlkel toplumun ortak yaşam düzenlemesi: Çevrenin yapısı, akrabalığa dayalı toplumsal sistemin baskınlığı yansıtır. Bir arada bulunan kabile konutları, bir ailenin kollarını ve kardeşliklerini barındırır. Tek bir yerleşim birimi vardır: Kabile köyü.

2. Kölelik: Siyasi ilişkilerin önemi ve yoğunluğu, kamu binasının antik kentteki diğer tüm bina formları (çarşı, meydan, saray ve tapınak) üzerinde baskın olmasıyla ifade edilir. Üç yerleşim birimi vardır: **Polis** yani başkent, tarımsal mülk ve köy.

3. Feodalizm: Her sınıf içindeki ilişkilerin kapalı çemberi, sınıfları birbirinden soyutlar (toprak ağaları kendi kaleleriyle kırsal

malikânelerinde, serfler tarlalarla köylerde, tacirler ve zanaatkarlar kasabalarda).

4. Serbest rekabet çağındaki kapitalizm: Alım satım, diğer tüm ilişki biçimlerine baskın çıkar. Şahsi kâr peşinde koşma ve piyasa ilişkilerinin yaygınlaşması, sanayi şehrinin talancı bir şekilde büyümesine ve köylerin dağılmasına yol açar. Aynı zamanda çiftlikler, büyük tarım işletmelerine dâhil edilir. Toplumsal örgütlenme biçimleri de planlanmamış yayılma sürecindeki büyük kentler, küçük ve gelişmeyen kasabalar, yerleşim yerleri olarak banliyölerin yanı sıra fabrika kasabaları, köyler ve ortak tarım girişimleri olur.

5. Tekelci kapitalizm: Büyük şehrin kendiliğinden işlevsel olarak dağılması, eski yerleşim biçimlerinin tüm bileşenlerinin yanı sıra, çürüyen özünün bütün öğelerini de içeren yeni yığılmaların ortaya çıkmasına neden olur.